

2019(하반기) 대학기관평가인증을 위한

# 금강대학교 자체진단평가보고서

(요약본)

제출일 : 2019년 9월 18일



**금강대학교**

## 머리말

2002년 11월에 개교하여 올해로 17주년을 맞이하는 우리 금강대학교는 대한불교 천태종의 중창이념아래 '참된 인간성을 함양하고 전문적 지식을 체득한 창조적 인재 양성'이라는 건학이념을 가지고 설립된 국내 최고의 '종립대학', 소수 정예의 '강소대학'으로 자리매김을 위해 주력해 왔습니다.

우리대학은 지방대학, 소규모 대학이라는 어려운 여건 속에서도 '세계 일류 소수 정예교육의 전당'으로 나가기 위해, '전국 최고의 장학제도', '전교생의 기숙사 생활', '외국어 특성화 교육' 등 고등교육의 내실화를 실천해 왔으며, 그 결과 다수의 공직 인재 배출 등 괄목할 만한 성과를 내고 있습니다.

그 과정에서 대학평가는 우리대학이 한 단계 더 도약할 수 있는 중요한 역할을 하고 있습니다. 대학기관평가인증을 받으면서 대학의 각 분야를 세부적으로 점검하여 강점은 극대화하고, 부족한 부분은 보완하는 기회가 되고 있습니다. 이를 통하여 강소대학으로 기틀을 다지고 굳건히 할 수 있었습니다. 대학의 발전 방향과 특성화 계획, 이를 위한 방안의 구상 및 실천 등을 지속적으로 점검하면서 점진적으로 발전해 나가고 있습니다.

이러한 가운데 학령인구의 급감과 진학을 감소 등은 대학이 새로운 환경에의 대응을 모색해야 하는 시기에 직면해 있음을 시사하는 것이라 판단됩니다. 이번 대학기관평가인증 역시 대학의 변화와 발전을 촉구하는 시대의 요구 중 하나일 것이며, 우리 대학이 발전해 나가는데 있어 중요한 자극제가 될 것입니다.

이번 대학기관평가인증을 위한 자체진단평가는 우리대학의 현 주소를 면밀하게 점검하고, 미래를 설계하는 등 대학 교육의 질 관리에 반드시 필요한 단계라고 여겨집니다. 또한 우리대학이 재도약을 위해 준비한 비전과 계획을 객관적으로 판단 받을 수 있는 좋은 기회라고 생각합니다.

이 자체진단평가보고서는 모든 구성원들의 참여와 헌신 속에서 작성된 것입니다. 단순히 대학기관평가인증을 받기 위한 보고서에 머무르지 않고, 현재의 위기와 미래를 준비하기 위한 지침서로 삼을 것입니다.

끝으로 이 보고서가 작성·발간되기까지 많은 관심과 협조, 참여를 아끼지 않은 대학의 모든 구성원들에게 깊은 감사의 마음을 표합니다. 또한 대학기관평가인증에 관계하는 여러분 모두에게도 존경과 감사의 마음을 전합니다.

2019년 9월 18일  
금강대학교 총장 송 희 연

# 제 I 장

## 자체진단평가 개요

1. 대학기관평가인증의 의미와 목적
2. 자체진단평가의 내용
3. 자체진단평가의 방법

# 1. 대학기관평가인증의 의미와 목적

---

## ① 의미

- 대학기관평가인증은 대학이 고등교육기관으로서 기본 요건을 충족하고 있는지 판정하고, 그 결과를 사회에 공표함으로써 사회적 신뢰를 부여하는 제도임
- 평가인증의 대상은 대학의 일부분이나 단순 프로그램에 한정된 것이 아니며 대학의 운영 전반에 대한 사항임
- 인증 획득은 대학경영과 교육을 구성하는 요소(대학이념 및 경영, 교육, 교직원, 교육시설 및 학생지원, 대학성과 및 사회적 책무)에서 『대학설립·운영 규정』 등 고등교육 관계 법령과 대학이 구현하고자 하는 교육의 질을 보증할 수 있는 최소 요건을 확보하고 있으며, 지속적으로 질 개선을 위한 노력을 하고 있음을 의미함

## ② 목적

- 대학기관평가인증의 목적은 고등교육의 질 관리 체제에 부응하기 위하여 대학이 교육기관으로서의 최소한의 기본 요건과 특성을 갖추 수 있도록 인증 기준을 제시함으로써, 대학의 국내·외 경쟁력을 강화하고 고등교육의 질 제고에 대한 책무성을 확립하여 국제적인 통용성과 교류협력 증진을 위한 고등교육 질 보장 체제를 구축하는데 있음
- 이에 기반하여 우리대학 자체진단평가의 목적은 '고등교육법 제11조의 2'에 의거하여, 고등교육기관으로서의 기본 요건을 충족하고 있는지를 점검 및 평가하여 그 결과를 사회에 공표함으로써, 대외적으로는 교육의 질을 담보하는 정보를 제공하고, 대내적으로는 교육과 연구, 조직과 운영, 시설과 설비에 이르기까지 전반적인 학교운영에서의 내실을 다지고 운영과 발전의 효율성을 제고하는데 있음
- 구체적인 자체평가의 목적은 다음과 같음
  - 건학이념, 교육목적, 교육목표의 실현을 위한 제반 환경 구축
  - 교육의 내실화를 위한 교육여건 개선 및 다양한 교육프로그램 운영 방안 모색
  - 고등교육기관으로서의 자율성 및 책무성 확립방안 모색
  - 자체평가 결과 공시를 통한 우리 대학 교육의 질에 대한 사회적 신뢰성 확보

## 2. 자체진단평가의 내용

우리대학은 한국대학평가원의 「2019(하반기) 대학기관평가인증 편람」에 제시된 평가지침에 따라 자체진단평가를 수행하였으며, 평가영역은 ①대학이념 및 경영, ②교육, ③교직원, ④교육시설 및 학생지원, ⑤대학성과 및 사회적 책무 등 5개 영역으로 구성되어 있음. 5개 영역은 10개의 평가부문, 30개의 평가준거로 세분화되어 있음

【표 I-1】 자체평가 영역, 부문 및 준거

평가영역	평가부문	평가준거
1. 대학이념 및 경영	1.1 대학경영	1.1.1 교육목표 및 인재상
		1.1.2 발전계획 및 특성화
		1.1.3 대학 자체평가
	1.2 대학재정	1.2.1 대학재정 확보
		1.2.2 예산 편성 및 집행
		1.2.3 감사
2. 교육	2.1 교육과정	2.1.1 교양교육과정의 편성과 운영
		2.1.2 전공교육과정의 편성과 운영
		2.1.3 교육과정 개선 체제
	2.2 교수학습	2.2.1 수업
		2.2.2 성적관리
		2.2.3 교수학습 지원과 개선
3. 교직원	3.1 교수	3.1.1 교원 인사제도
		3.1.2 교원의 처우 및 복지
		3.1.3 교원의 교육 및 연구활동 지원
	3.2 직원	3.2.1 직원 인사제도 및 확보
		3.2.2 직원의 처우 및 복지
		3.2.3 직원 전문성 개발
4. 교육시설 및 학생지원	4.1 교육시설	4.1.1 강의실 및 실험실습실
		4.1.2 학생 복지시설
		4.1.3 도서관
	4.2 학생지원	4.2.1 학생상담 및 취업지원
		4.2.2 학생활동 지원 및 안전관리
		4.2.3 소수집단학생 지원
5. 대학성과 및 사회적 책무	5.1 대학성과	5.1.1 연구성과
		5.1.2 교육성과
		5.1.3 교육만족도
	5.2 사회적 책무	5.2.1 사회봉사 정책
		5.2.2 사회봉사 실적
		5.2.3 지역사회 기여 및 산학협력

### 3. 자체진단평가의 방법

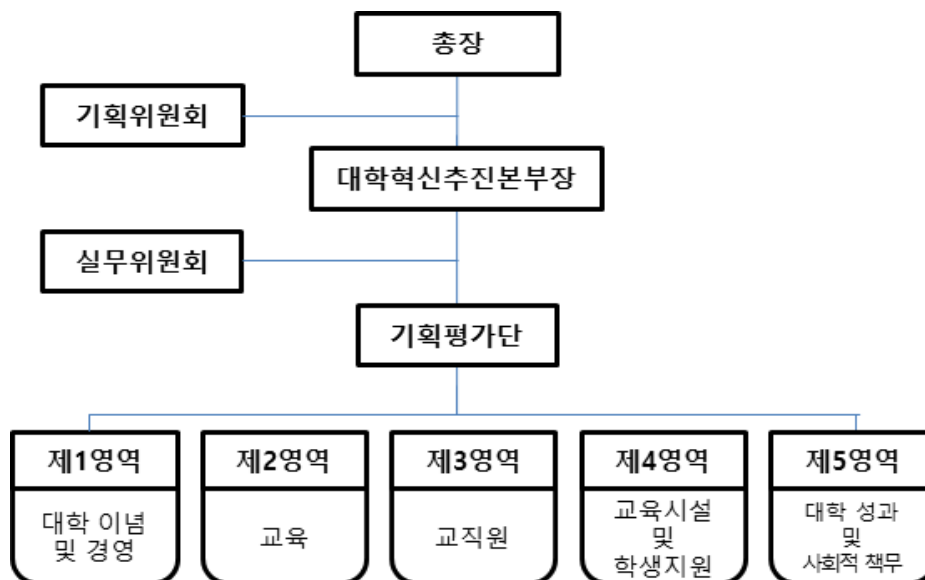
자체진단평가를 체계적으로 수행하기 위해 자체진단평가 준비, 자체진단평가 조직 구성, 자체진단평가 추진 및 수행·보고, 평가결과의 활용 등으로 구분하여 실시하였음

#### ① 자체진단평가의 준비

- 자체진단평가를 위하여 주무부서인 기획평가단은 평가 편람과 각종 대내·외 자료 등을 분석하고, 대학평가원의 인증 관련 정책 및 평가인증의 내용에 변화가 있는지 등을 모니터링하였으며, 자체진단평가 추진의 시기, 조직 구성, 자체진단평가 관련 내·외부 공문의 송수신 등 종합적인 사전 준비 작업을 시행하였고, 이를 토대로 자체진단평가를 추진하고자 하였음
- 예비 진단을 실시하여 평가기준이 요구하고 있는 기준을 충족하는지, 미흡한 준거가 있는지 여부를 점검하고, 준거별로 관리하는 등 지표 관리에 만전을 기하도록 하였음

#### ② 자체진단평가 조직 구성

- 우리대학은 자체진단평가에 의한 평가업무를 공정하고 객관적이며 실제적인 평가 수행이 가능하도록 자체진단평가 기획위원회, 실무위원회를 구성하였고, 각 위원회별로 역할을 분담하여 체계적으로 자체진단평가가 진행될 수 있도록 하였음
- 또한 평가의 중요성에 기인하여 기존의 기획관리처 기획조정팀을 대학혁신추진본부 기획평가단(2019. 4. 5)으로 격상하여 전담하도록 하였음
- 조직구성



【그림 I-1】 자체진단평가 조직

• 자체진단평가 기획위원회 구성과 역할

- 자체진단평가 기획위원회는 총장을 위원장으로 주요 행정부서의 보직자 등 총 6명으로 구성하였으며, 이 위원회의 구성과 역할은 다음과 같음

【표 I-2】 자체진단평가 기획위원회

소 속	직위	성명	담당업무
총 장	위원장(총장)	송 ○ ○	◇ 자체진단평가의 기본 방향과 전략 수립
대학혁신추진본부	위원(본부장)	김 ○ ○	◇ 자체평가 예산 확보
기획관리처	위원(부처장)	신 ○ ○	◇ 자체진단평가 결과에 따른 대학교육 개선을 위한 자문 ◇ 대학 구성원들에게 자체평가 홍보 및 참여 유도 ◇ 자체평가실무위원회의의 수행 지원
교학지원처	위원(처장)	이 ○ ○	
대학원	위원(원장)	고 ○ ○	
기획평가단	위원(단장)	정 ○ ○	

• 자체진단평가 실무위원회 구성과 역할

- 자체진단평가 실무위원회는 각 평가 부문별로 해당부서의 실무책임자 총 8명으로 구성하였으며, 이 위원회의 구성과 역할은 다음과 같음

【표 I-3】 자체진단평가 실무위원회

소 속	직위	성명	담당업무
기획평가단	위원장(단장)	정 ○ ○	◇ 자체평가 세부일정 계획 수립 및 추진 ◇ 자체평가 범위와 대상 설정 ◇ 자체평가에 필요한 자료 수집 및 제공 ◇ 자체평가 및 보고서 작성 주관 및 지원 ◇ 자체진단평가 결과 활용 계획 수립 등
대학혁신추진본부	위원(본부장)	김 ○ ○	
기획관리처	위원(부처장)	신 ○ ○	
교학지원처	위원(처장)	이 ○ ○	
경영지원팀	위원(팀장)	박 ○ ○	
기획조정팀	위원(팀장)	박 ○ ○	
교무지원팀	위원(팀장)	정 ○ ○	
입학관리팀	위원(팀장)	정 ○ ○	

• 자체진단평가 보고서 집필진 구성

- 자체진단평가 실무위원회를 중심으로 대학 내 교수 전체가 영역별 집필진에 참여하였으며, 이를 통해서 학내 구성원 전체에게 평가에 대한 소통과 참여를 강조하고자 하였음

【표 I-4】 자체진단평가 보고서 집필진

구 분		소 속	직 위	성 명
총 괄		대학혁신추진본부	본 부 장	김 ○ ○
부총괄		기획평가단	단 장	정 ○ ○
영 영 별  집 필 진	대학이념 및 경영 (제1영역)	글로벌융합학부	교 수	고 ○ ○
		글로벌융합학부	교 수	서 ○ ○
		불교문화학부	교 수	정 ○ ○
		기획조정팀	팀 장	박 ○ ○
	교육(제2영역)	글로벌융합학부	교 수	김 ○ ○
		글로벌교양학부	교 수	정 ○ ○
		불교문화학부	교 수	고 ○ ○
		교무지원팀	팀 장	정 ○ ○
	교직원(제3영역)	교학지원처	교 수	이 ○ ○
		금강어학원	교 수	라 ○ ○
		경영지원팀	팀 장	박 ○ ○
		교무지원팀	팀 장	정 ○ ○
	교육시설 및 학생지원 (제4영역)	글로벌융합학부	교 수	고 ○ ○
		불교문화학부	교 수	고 ○ ○
		글로벌융합학부	교 수	이 ○ ○
		불교문화연구소	교 수	한 ○ ○
		불교문화연구소	교 수	최 ○ ○
		교무지원팀	팀 장	정 ○ ○
	대학성과 및 사회적 책무 (제5영역)	불교문화연구소	교 수	김 ○ ○
		불교문화연구소	교 수	이 ○ ○
		불교문화연구소	교 수	차 ○ ○
		교무지원팀	팀 장	정 ○ ○
		기획조정팀	팀 장	박 ○ ○
실무 및 행·재정적 지원		기획평가단	직 원	이 ○ ○



### ③ 자체진단평가의 시행

- 자체진단평가 계획을 기반으로 자체진단평가 실무위원회의 위원과 각 준거별 담당부서 및 지정된 담당자가 평가편람을 숙지하고, 정기 및 수시 회의를 진행하여 각 준거별로 자료를 수집하고 취합하여 정리하고, 이를 공유하고 분석하여 더 효율적으로 평가할 수 있는 최선의 방안을 연구하면서 진행하였음
- 수집된 자료와 관련 서류에 근거한 분석 결과를 바탕으로 한국대학평가원에서 제시한 각 평가 부문 및 준거의 작성 지침에 의거하여 집필진을 구성해 자체진단평가보고서를 작성하였음

【표 I -5】 자체진단평가 추진경과

구 분	내 용
2019. 1	• 대학기관평가인증 평가 편람 분석 및 평가 준거별 지표 점검
2019. 2	• 대학기관평가인증 신청서 제출
2019. 3	• 대학기관평가인증 대비 기본계획 수립
2019. 4 ~ 9	• 대학기관평가인증 조직구성 및 자체진단평가 수행 - 자체진단평가 기획위원회, 실무위원회 구성 운영 - 자체진단평가 기획위원회, 실무위원회 정기 및 수시 회의 개최
2019. 5	• 대학기관평가인증 부문별 지표 점검을 위한 전체 교직원 워크숍 실시 - 주요 평가 준거에 대한 자체 점검 - 전 구성원을 대상으로 공감대 확산
2019. 6 ~ 7	• 자체진단평가 보고서 집필진 구성 및 초안 작성
2019. 8 ~ 9	• 대학 자체진단평가보고서 수정·보완 및 최종검수 - 자체진단평가보고서 보완사항 점검, 유관부서 논의, 실무위원회 검토 등
2019. 9	• 대학 자체진단평가보고서 완성 후 기획위원회 및 총장 보고
2019. 9. 18	• 대학기관평가인증 자체진단평가보고서 제출

### ④ 자체진단평가 보고 및 결과 활용

- 자체진단평가보고서는 대학의 주요 정책결정자들로 구성된 자체진단평가 기획위원회의 검토를 통해 누락된 내용 및 오류 등을 수정·보완하였으며, 총장의 최종 결재를 통하여 확정하였음
- 평가를 통해 확인된 우리 대학의 강점은 더욱 강화시키고, 단점은 보완·개선함으로써 대학기관평가인증의 기본 취지에 부합하도록 총력을 기울일 것이며, 이외에 지적된 사항에 대해서는 우리대학 운영에 적극 반영할 계획임

## 제 II 장

# 종합 및 논의

1. 대학이념 및 경영
2. 교육
3. 교직원
4. 교육시설 및 학생지원
5. 대학성과 및 사회적 책무

# 1. 대학이념 및 경영

구 분		세부내용
평가결과 요약	1-1 대학경영	<ul style="list-style-type: none"> <li>• 우리대학은 천태불교 사상에 입각한 설립목적 및 건학이념을 기반으로 교육목적, 교육목표 및 인재상을 수립하고 정규 및 비정규 교육과정을 통해 인재상을 달성할 수 있도록 노력하고 있음</li> <li>• 학습 성과 창출을 위해 교육과정과 제도적 지원을 실시하고 있음</li> <li>• 장단기 발전계획 및 특성화 수립을 위해 별도 조직을 구성하고 설문, 간담회, 공청회 등 다양한 방법을 통해 조직구성원 의견을 수렴하였음</li> <li>• 수립된 발전계획은 매년 자체평가를 실시하였으며, 문제점 분석 및 개선사항 도출을 통해 차기년도 개선 활동과 연계하였음</li> <li>• 대학 자체평가는 2년 주기로 시행하고 있으며, 자체 진단평가위원회, 자체진단 평가실무위원회, 자체진단 평가TF팀을 구성하고 평가를 추진함</li> <li>• 자체평가 결과는 전체 조직구성원과 공유하고 개선 활동을 추진하였음</li> </ul>
	1-2 대학재정	<ul style="list-style-type: none"> <li>• 최근 3개년 주요 재정지표는 기준 값을 상회하고 있음</li> <li>• 우리대학은 안정적인 재정확보를 위해 재정운용 계획을 수립하고 있으며, 이를 기반으로 재정 다각화를 추진하고 있음</li> <li>• 예산편성은 중기 재정 운용계획을 기반으로 조직 구성원의 의견수렴을 통해 실시되며, 규정에 따라 관계부서 및 위원회를 거쳐 확정됨</li> <li>• 예산 집행 결과에 대해 감사 및 평가를 실시하고 환류 체계를 구축하고 있음</li> <li>• 우리대학은 외부회계감사 대상은 아니지만, 투명한 재정운용 및 집행을 위해 외부회계감사를 자발적으로 실시하고 있음</li> <li>• 규정에 따라 내부감사를 진행하며, 감사결과는 각 부서와 공유하고 부서는 개선계획을 수립하고 추진함</li> </ul>
총 평		<ul style="list-style-type: none"> <li>• 1-1 대학경영               <ul style="list-style-type: none"> <li>-대학이 추구하는 이념에 따라 교육목적, 인재상, 발전방향 등이 명확하게 수립되어 있음</li> <li>-핵심역량 강화를 위한 역량 모델링 및 인증제 개발이 필요할 것으로 판단됨</li> </ul> </li> <li>• 1-2 대학재정               <ul style="list-style-type: none"> <li>-대부분 정량 지표값은 평가기준을 충족하고 있으나, 기부금 수익은 평가기준과 유사한 수준임</li> <li>-또한 산학협력 활성화를 통해 산학협력단 전입금 규모를 확대시킬 필요가 있음</li> </ul> </li> </ul>
보완 및 개선방향		<ul style="list-style-type: none"> <li>• 1-1 대학경영               <ul style="list-style-type: none"> <li>-급변하는 환경과 2021년 대학 기본역량진단 평가에 대응할 수 있는 새로운 중장기 발전계획 필요</li> <li>-핵심역량 제고를 위한 학습 지원 체계 고도화 필요</li> </ul> </li> <li>• 1-2 대학재정               <ul style="list-style-type: none"> <li>-기부금 확대 및 수익다각화를 위한 다양한 지역연계 활동 등 신사업 추진</li> </ul> </li> </ul>

## 2. 교육

구 분		세부내용
평가결과 요약	2-1 교육과정	<ul style="list-style-type: none"> <li>• 시대적·사회적 요구에 부응하는 교양 교육과정을 운영해오고 있으며, 교양 교육을 통해 대학의 인재상을 구현할 수 있도록 교과목 개발·개편의 노력을 기울이고 있음</li> <li>• 본교 교육이 지향하는 6대 핵심역량을 갖추 수 있도록 교과 간 상호관련성을 강화하고, 학문 영역간 균형을 유지하면서 학생들의 자유로운 교과목 선택권을 허용하고 있음</li> <li>• 교양과목을 비중 있게 편성하고, 각 강좌별 소규모 인원을 배정하여 내실 있는 교육운영이 되도록 관리에 힘쓰고 있음</li> <li>• 전공교과는 대학 교육목표와 인재상과 연계한 각 학부 및 전공별 교육목표와 인재상을 설정, 학생진로에 따른 교육과정 로드맵을 구성하여 체계적인 교육운영에 힘쓰고 있음</li> <li>• 복수전공과 자율설계융합전공 제도를 두어 학생들의 전공 선택의 폭을 확대하였음</li> <li>• 교양교육과정은 교양교육위원회, 전공교육과정은 교육과정위원회에서 관장하며, 2017년 교육과정품질평가위원회를 통하여 대학 교육의 종합적인 환류체제를 마련함</li> </ul>
	2-2 교수학습	<ul style="list-style-type: none"> <li>• 고등교육법에 근거한 수업 운영 규정을 학칙으로 마련하여 운영하고 있으며, 수강신청, 강의계획서 공개, 성적처리를 위한 엄격한 규정을 갖추고 학사시스템을 구축하여 활용하고 있음</li> <li>• 교과목 개설·운영, 출결관리, 휴보강 관리 등에 대한 규정을 구비하여 준수하고, 학칙 및 학사내규에 근거한 엄정한 성적관리 체계를 갖추고 있음</li> <li>• 성적우수자에 대해 장학금, 해외유학 및 어학연수, 조기 졸업제도를 시행하고 있으며, 학적부에 '우등장학생'의 내용을 기재하고 있음</li> <li>• 학사경고자 및 고위험군 학생에 대한 예방책을 세우고, 그에 따라 지도교수 및 관련부서의 체계적인 관리가 이루어지고 있음</li> <li>• 소규모 대학임에도 불구하고 대학의 교수학습지원을 위한 전문인력과 예산투입에 노력을 기울여왔음</li> <li>• 다양한 프로그램을 운영하고 있으며, 조사를 통한 의견 수렴 및 환류 체계를 갖추고 개선해 나가고 있음</li> </ul>
총 평		<ul style="list-style-type: none"> <li>• 2-1 교육과정               <ul style="list-style-type: none"> <li>-대학 인재상 및 핵심역량과 연계된 전공 및 교양교과 운영은 적절한 것으로 판단되나 산업체 의견 반영에 대한 방법을 다양화 하고 주기적으로 실시할 필요가 있음</li> </ul> </li> <li>• 2-2 교수학습               <ul style="list-style-type: none"> <li>-수업 및 성적관리 등은 규정에 의해 엄격하게 운영되고 있음</li> <li>-고위험군 학생에 대한 지도 및 각 부서 간 협력활동을 지속 강화하여야 할 것임</li> </ul> </li> </ul>
보완 및 개선방향		<ul style="list-style-type: none"> <li>• 2-1 교육과정               <ul style="list-style-type: none"> <li>-산업체 니즈에 부합하는 인력양성 및 교육과정 구축을 위해 설문, 간담회 등 산업체 의견수렴 매년 실시</li> </ul> </li> <li>• 2-2 교수학습               <ul style="list-style-type: none"> <li>-효율적인 비교과 프로그램 운영을 위한 비교과 통합 관리할 수 있는 컨트롤 타워 구축 필요</li> <li>-온라인 교육 활성화를 위한 다양한 교수법 제도 수립 및 지원활동 확대</li> </ul> </li> </ul>

### 3. 교직원

구 분		세부내용
평가결과 요약	3-1 교수	<ul style="list-style-type: none"> <li>교원은 인력운영계획(확보계획)에 따라 규정에 근거하여 절차대로 채용이 이루어지고 있음</li> <li>전임교원 보수 및 임금수준은 적절한 편으로 분석되며, 교원 근무의욕 제고를 위한 다양한 복지제도를 운영 중임</li> <li>시간강사료는 강사경력에 따라 차등 지급되고 있으며, 3개년 모두 기준값을 상회하였음</li> <li>교원 연구역량 강화를 위해 연구비, 학술대회 등 다양한 지원을 지속적으로 추진하고 있으며, 연구 활동 지원 투입예산은 크게 증가하였음</li> <li>교원 전문성 확보를 위해 교수법 특강 및 세미나, 워크숍 등을 추진하였음</li> </ul>
	3-2 직원	<ul style="list-style-type: none"> <li>직원 1인당 학생수는 13.5명으로 기준 값을 충족하고 있음</li> <li>직원은 인력운영계획(확보계획)에 따라 규정에 근거하여 절차대로 채용이 이루어지고 있음</li> <li>직원평가는 매년 실시하고 있으며, 평가결과를 승진, 재임용 등에 반영하고 있음</li> <li>직원의 직급별 보수수준 분석결과 직원의 최저임금은 법정최저임금을 준수하고 있음</li> <li>직원의 사기진작을 위해 교육지원, 체력 및 건강지원, 경조사 지원을 실시하고 있음</li> <li>직원 전문성 개발을 위해 교내외 교육을 수립하여 진행하고 있으며, 다양한 행·재정 지원을 실시하고, 만족도 조사를 통한 개선활동을 추진하고 있음</li> </ul>
총 평		<ul style="list-style-type: none"> <li>3-1 교수               <ul style="list-style-type: none"> <li>교원 인력 총원은 규정에 따라 엄정하게 운영되고 있으며, 근무의욕 고취를 위한 다양한 복지제도를 수립하고 운영 중임</li> <li>단, 교원업적평가에 따른 포상 및 상벌 등 환류 활동은 개선 필요성이 있음</li> </ul> </li> <li>3-2 직원               <ul style="list-style-type: none"> <li>직원 인력 총원은 규정에 따라 엄정하게 운영되고 있으며, 근무의욕 고취를 위한 다양한 복지제도를 수립하고 운영 중임</li> <li>단, 직원 평가결과에 따른 환류제도 및 교육과정 연계는 개선 필요성이 있음</li> </ul> </li> </ul>
보완 및 개선방향		<ul style="list-style-type: none"> <li>3-1 교수               <ul style="list-style-type: none"> <li>교원 역량강화를 위한 교원 직급별 차별화된 교육 및 연구지원 계획 수립</li> <li>업적평가와 연계한 포상 등 상벌에 대한 개선방안 수립 및 운영</li> </ul> </li> <li>3-2 직원               <ul style="list-style-type: none"> <li>역량강화를 위한 직급별, 직무별 교육운영계획 수립</li> <li>안정적인 인력수급을 위한 중장기 인력운영계획 수립</li> </ul> </li> </ul>

## 4. 교육시설 및 학생지원

구 분		세부내용
평가결과 요약	4-1 교육시설	<ul style="list-style-type: none"> <li>강의실, 실험실습실 및 실험실습 기자재 구입비 등 주요 정량값은 기준값을 상회하고 있음</li> <li>우리대학의 기숙사 수용률은 119.9%로 기준값인 11%의 10배 수준임</li> <li>기숙사를 포함한 학생 복지시설 환경에 대한 유지관리에 힘쓰고 있으며, 만족도 조사 등을 통하여 주기적으로 학생들의 의견을 수렴하여 주기적인 개선이 이루어지고 있음</li> <li>도서구입비 및 직원 수 모두 기준값을 상회하고 있음</li> <li>열람실 리모델링 및 시설물 환경 개선, 등 시설 및 정보화 환경 구축과 동시에 지속적으로 이용자 편의를 위해 개선하고 있음</li> </ul>
	4-2 학생지원	<ul style="list-style-type: none"> <li>전문 상담체계를 구축 대학생활 적응, 진로, 취업 등에 대한 학생상담 및 지원 프로그램을 운영하고 있음</li> <li>학생 자치활동 지원을 위해 학생지원팀을 중심으로 체계적이고 다양한 지원체제를 갖추고 있음</li> <li>「정보보안관리 규정」을 두어 정보자산을 보호하기 위해 필요한 사항을 규정하여 체계적인 정보 보호 관리체계를 수립하여 추진하고 있음</li> <li>소수집단학생 지원을 위한 조직과 시설, 규정 등의 제도를 구비하고 있음</li> <li>대표적인 소수집단학생인 외국인 유학생에 대하여 특별 장학금 및 전공휴게실 등의 물적지원을 제공하고 있음</li> </ul>
총 평		<ul style="list-style-type: none"> <li>4-1 교육시설               <ul style="list-style-type: none"> <li>-교육시설에 대한 주요 정량지표는 모두 기준값을 충족하고 있음</li> <li>-학교 특성상 실험실습 지원에 대한 부분이 상대적으로 약한 것으로 분석되어 학과 특성에 맞는 다양한 실습활동 개발이 필요할 것으로 판단됨</li> <li>-도서관 연계 다양한 프로그램 개발 및 운영이 필요함</li> </ul> </li> <li>4-2 학생지원               <ul style="list-style-type: none"> <li>-학생지원활동은 전반적으로 우수하게 운영되는 것으로 판단됨</li> <li>-단 다양한 분야의 효율적인 지원활동을 위한 종합적인 관리활동이 필요할 것임</li> </ul> </li> </ul>
보완 및 개선방향		<ul style="list-style-type: none"> <li>4-1 교육시설               <ul style="list-style-type: none"> <li>-실험실습활동에 대한 학과별 운영계획 수립 및 학부발전계획 반영</li> <li>-도서관과 교원 및 학생 연계 프로그램 개발 및 운영 활성화</li> </ul> </li> <li>4-2 학생지원               <ul style="list-style-type: none"> <li>-역량기반 학생지원 체계 고도화</li> <li>-각 지원활동과 역량모델링과의 연계를 위한 컨트롤 타워 운영</li> </ul> </li> </ul>

## 5. 대학성과 및 사회적 책무

구 분		세부내용
평가결과 요약	5-1 대학성과	<ul style="list-style-type: none"> <li>• 최근 3년 전임교원 연구실적, 취업률 기준 값 상회</li> <li>• 공시기준 2017년 대비 2018년 HK 사업 종료에 따른 교외연구 실적이 하락하였으나 2019년 개선되고 있음</li> <li>• 최근 3개년 취업률은 증가추세에 있으며, 기준값을 상회하고 있음</li> <li>• 진학률은 유지 추세이며, 창업지원 관련 예산은 2017년 대비(1백만원), 2018년 크게 증가(46백만원)하였음</li> <li>• 교육만족도 제고를 위해 우리대학은 교육만족도, 금강핵심역량진단, 학부교육 실태조사 등을 통해 다양한 의견을 수렴하고 있음</li> <li>• 교육만족도 조사 결과를 정규, 비정규 교육과정 및 대학 인프라 개선에 반영하고 있음</li> </ul>
	5-2 사회적 책무	<ul style="list-style-type: none"> <li>• 건학이념 달성의 일환으로 '화합과 봉사 인재'를 양성하고자 다양한 사회봉사 프로그램을 운영하고 관련 규정을 마련하여 이를 지원하고 있음</li> <li>• 전공 및 교양(졸업인증제 연계) 등에서 사회봉사 관련 교과목을 진행하고 있음</li> <li>• 사회봉사 프로그램은 지역사회, 지자체협력, 글로벌 봉사 등 다양한 분야에서 실시되고 있음</li> <li>• 대학 설립이념과 연계하여 불교 관련 다양한 공개 강좌를 진행하고 있으며, 지역 축제 등 지역주민이 참여할 수 있도록 다양한 공유활동을 추진하였음</li> <li>• 산업체와의 공동연구를 장려하고 있으며, 최근 3년 동안 약 20억원 규모를 연구지원금으로 집행하였음</li> </ul>
총 평		<ul style="list-style-type: none"> <li>• 5-1 대학성과               <ul style="list-style-type: none"> <li>-연구지표는 평가 기준값을 충족하고 있으나 최근 3개년 하향추세로 이를 개선할 수 있는 대책이 요구되고 있는 시점임</li> </ul> </li> <li>• 5-2 사회적 책무               <ul style="list-style-type: none"> <li>-대학의 사회적 책무 이행을 위해 지역사회와 연계한 다양한 활동을 실시하고 지원하였음</li> <li>-단, 담당 지도교수 배정하고 운영하는 사회봉사 교과목이 부재한 상태로 이에 대한 개선이 시급함</li> </ul> </li> </ul>
보완 및 개선방향		<ul style="list-style-type: none"> <li>• 5-1 대학성과               <ul style="list-style-type: none"> <li>-교원 연구 활성화를 위한 의견수렴 및 지원계획 수립</li> <li>-외부 연구에 대한 상시 모니터링 체계 구축</li> </ul> </li> <li>• 5-2 사회적 책무               <ul style="list-style-type: none"> <li>-학부(전공)별 사회봉사 관련 담당교수 지정 및 전공과 연계한 교과목 운영</li> <li>-대학의 인적, 물적 인프라 활용을 통한 지역주민 대상 다양한 지원 프로그램 개발 및 운영</li> </ul> </li> </ul>