



금강대학교

중장기발전계획 및 특성화 계획 수립 컨설팅

학제 및 교육과정 개편안

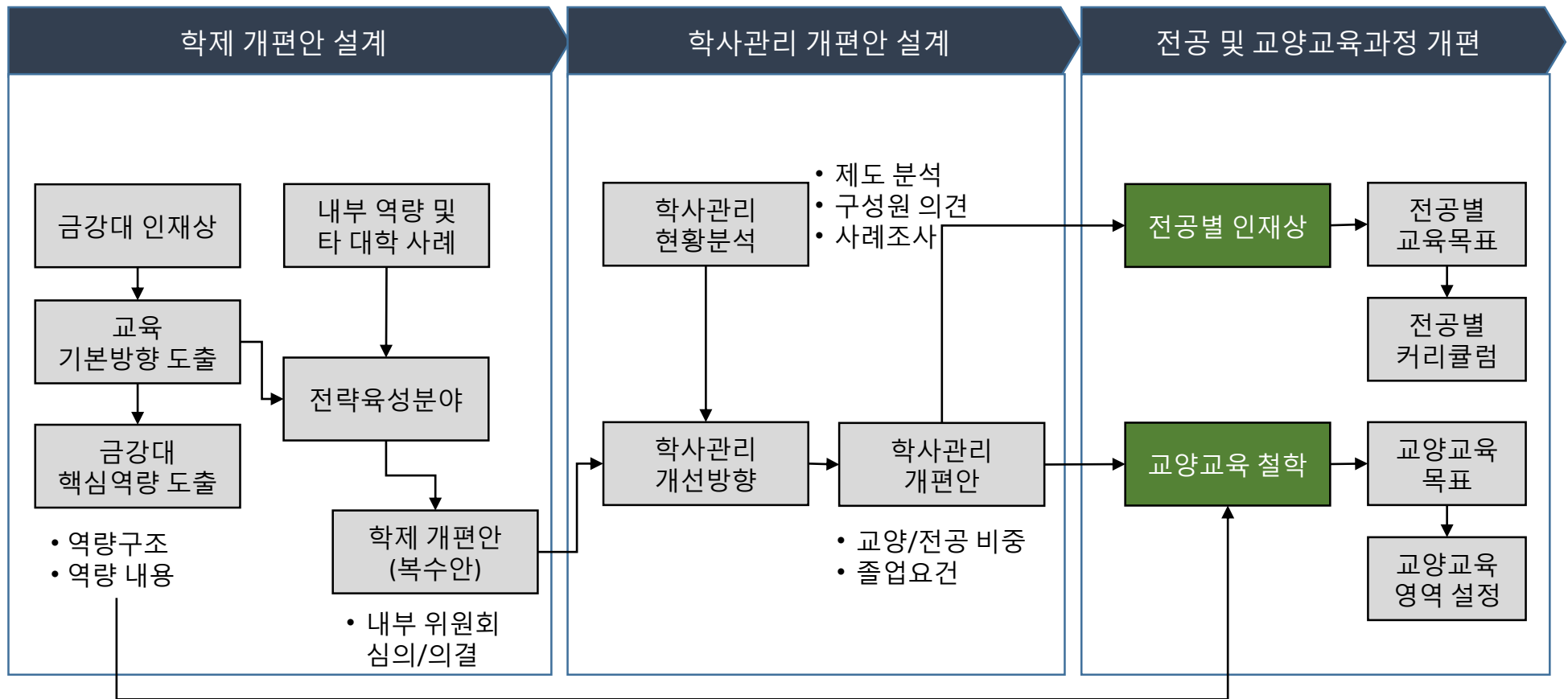


금강대학교

kpc 한국생산성본부

교육과정 개편 Framework

교육과정 개편을 위해 금강대 건학이념 및 중장기 전략에 따른 금강대 인재육성의 비전을 명확히 하고, 이를 기반으로 필요 역량을 도출하여 학제 및 이에 따른 교양과 전공별 교육과정 개편안을 도출함



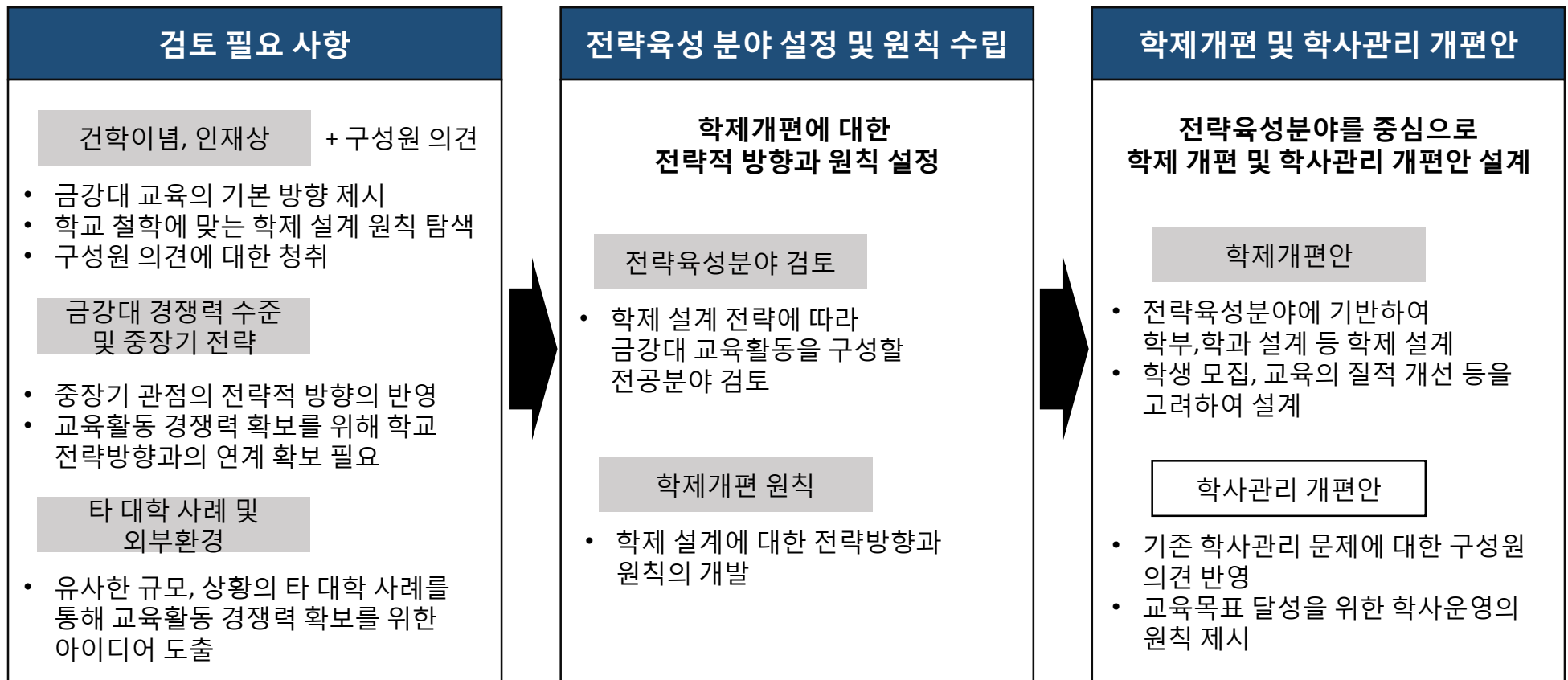


I | 학제 개편

1. 학제 개편안 설계 과정
2. 금강대 인재육성 방향
3. 학제 개편 검토사항
4. 학제 개편 방향

1. 학제 개편안 설계 과정

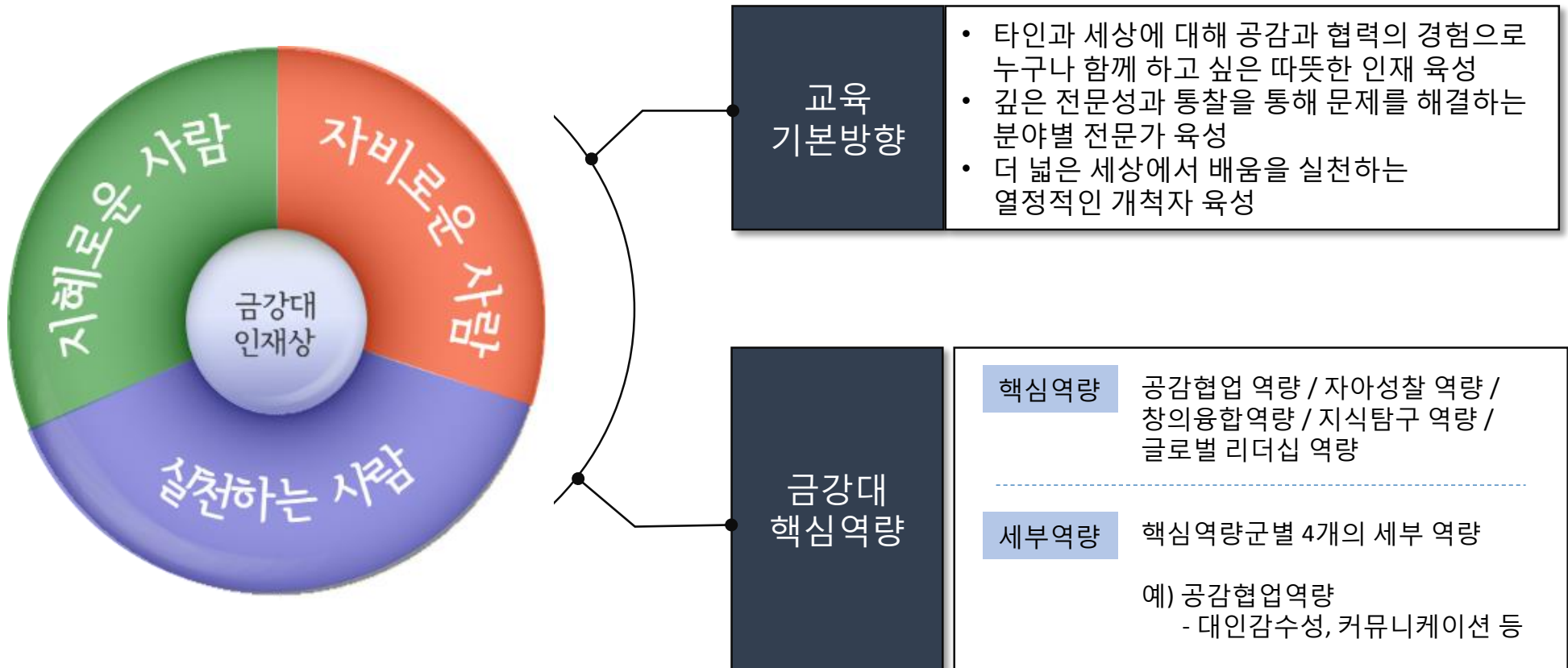
금강대의 장기적 발전과 건학이념의 구현을 위해 중장기 전략 및 현재 경쟁력 수준을 고려하여 학제의 구성 및 학사관리 개편안을 설계함



2. 금강대 인재육성 방향 | 개요

I. 학제 개편

금강대 교육의 방향 설정을 위해 교육철학이 담긴 인재상 분석을 통해 금강대 교육의 목표 및 핵심역량을 도출



2. 금강대 인재육성 방향 | 핵심역량 도출

I. 학제 개편

교과목 설계는 대학이 추진하는 교육철학과 방향을 구체화한 지식, 행동의 특성인 역량을 기반으로 추진되며, 이에 금강대 인재상 분석 및 타 대학 역량군 비교를 통해 금강대 교과목 역량을 도출하고자 함

인재상 분석

인재상 내용 분석을 통한 역량요소 도출 (지식, 행동특성 등)

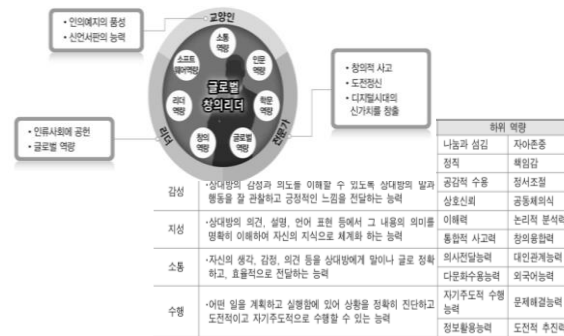
- 인재상 키워드 도출
- 키워드에 부합한 행동, 지식요소 정의



타 대학 사례 분석

타 대학 역량사례 분석을 통해 역량설정 및 주요 내용 검토

- 대학 역량모델링 구성 방식 검토
- 대학별 주요 역량내용, 역량군 검토를 통한 역량 요소 확인



역량 구조 설정

역량모델링의 구조 설계

- 핵심-세부 역량 등 역량의 구성 방식
- 역량명-세부 지식 등 개별 역량의 구성 방식

역량 요소 도출

금강대 교육을 통한 개발역량 요소 도출

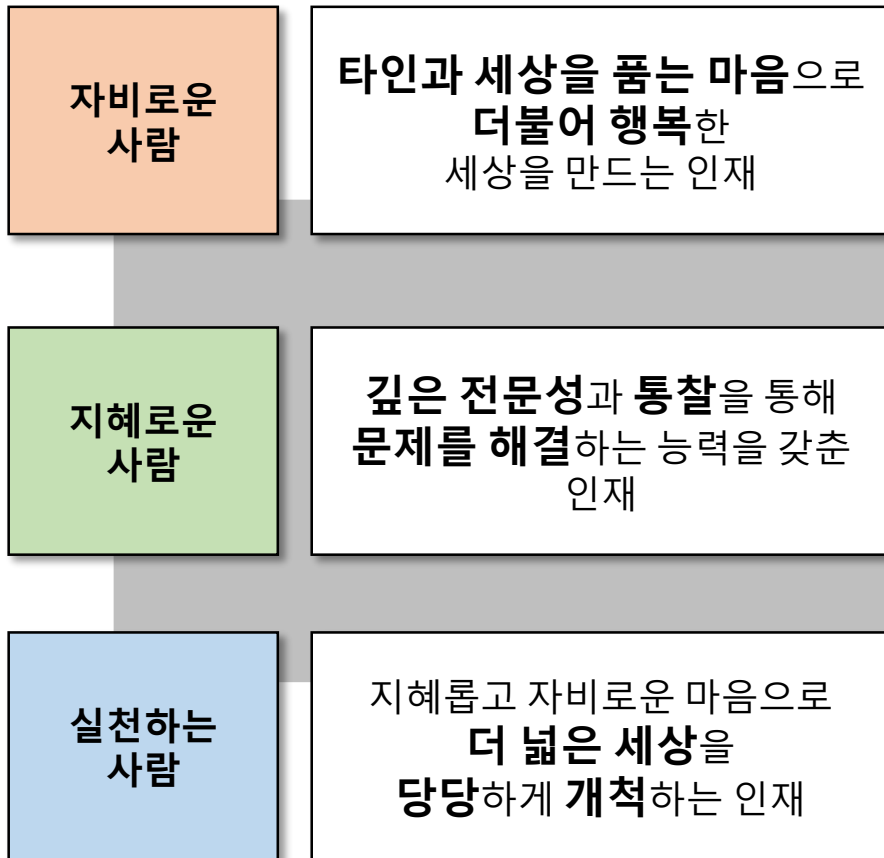
- 지식, 기술 및 행동 관련 주요 특성 정의

2. 금강대 인재육성 방향 | 핵심역량 도출 : 인재상 분석

I. 학제 개편

도출된 금강대 인재상의 내용 분석을 통해 금강대 교육을 통해 배출된 인재가 가져야 할 구체적인 행동, 지식 관련 요소(역량요소)를 도출함

인재상 내용 분석



1차 역량요소 도출

역량요소	내용
대인감수성	타인의 상황과 행동에 대해 타인의 입장에서 이해하고 반응함
협력, 조정	다양한 이해관계를 가진 사람들과 공동의 목표를 설정하고 함께 추진해 나감 갈등을 관리하고, 원만한 관계를 형성
전공지식	전공분야별 핵심 지식과 현장에서 적용할 수 있는 능력을 배양함
문제인식과 해결	현상에 대한 분석과 통찰을 통해 문제를 인식하고 창의적인 대안을 제시하는 능력
창의	기존의 생각과 방식에 얽매이지 않고 새로운 해결책을 찾아내는 능력
자존감	자신의 모습을 있는 그대로 인식하고 사랑함으로 건강한 자아를 형성함
글로벌 마인드	다양한 문화와 환경 속에서 유연하게 대처할 수 있는 태도와 소통하는 능력
비판적 사고	주어진 상황에 대해 다양한 관점에서 검토하고 분석하는 능력

2. 금강대 인재육성 방향 | 핵심역량 도출 : 타 대학 사례

I. 학제 개편

타 대학 역량구조 및 내용을 분석한 결과 대체적인 역량의 구성과 내용은 유사하며, 역량의 구조는 역량군과 이에 따른 하위 역량의 2중 구조로 구성한 경우가 많음을 알 수 있음

성균관대

- 교육목표와 인재상에 따라 7개의 핵심역량 제시 (하위역량 별도 정의하지 않음)

소통 역량
인문 역량
학문 역량
글로벌 역량
창의 역량
리더 역량
소프트웨어 역량

동국대

- 교육목적에 따라 '도덕적 지도자' 등 교육목표를 제시. 6개 역량군으로 구체화

대인관계 (관계형성/협력 등)
자기개발 및 관리 (자기조절 / 직업의식 등)
의사소통 역량 (읽기,쓰기 / 토론 및 조정)
글로벌 역량 (외국어/다문화 이해)
정보기술 역량 (정보기기 활용/정보윤리 등)
창의융합 역량 (분석적 사고/창의적 사고 등)

이화여대

- 교육목적-교육목표-인재상의 연계에 기반하여 핵심역량과 세부역량 정의

지식탐구 역량 (전문지식/비판적 사고 등)
창의융합 역량 (통섭적 사고 등)
문화예술역량 (문화적 통찰력 등)
공존공감 역량 (사회적 책무성/나눔 등)
세계시민 역량 (외국어/문화적 포용력 등)

배제대

- 교육목표에 연계된 5대 핵심역량 및 이에 따른 하위역량을 확정하여 역량체계 구축

인성 (나눔과 섬김 / 정직 등)
감성 (공감/정서조절 등)
지성 (통합적 사고 / 논리적 분석 등)
소통 (의사전달 / 외국어 등)
수행 (정보활용 / 문제해결 등)

*분석대상 대학은 선도적 대학(성대,이대), 종립대학(동국대), 직접 비교군 대학(배제대)을 고려하여 선정

2. 금강대 인재육성 방향 | 핵심역량 도출

금강대 인재상 분석 결과 및 타 대학 사례 조사 결과를 토대로 금강대 핵심역량은 5개의 핵심역량과 핵심역량별 세부 역량으로 도출함



2. 금강대 인재육성 방향 | 핵심역량

I. 학제 개편

도출된 금강대 인재상의 내용 분석을 통해 금강대 교육을 통해 배출된 인재가 가져야 할 구체적인 행동, 지식 관련 요소(역량요소)를 도출함

역량군	의미	세부 역량	정의
공감협업 역량	타인의 입장과 상황에 대한 이해를 기반으로 소통하며, 공동의 목표를 달성하기 위해 협력하는 능력	대인감수성	현재 상황과 문제를 타인의 입장에서 생각하고 공감을 표현하는 능력
		커뮤니케이션	공감과 존중에 기반하여 자신의 생각을 정확하게 표현하고 타인의 의견을 듣고 이해하는 능력
		관계형성	다양한 사람들과 원만하고 협력적인 관계를 형성하고 이를 유지하는 능력
		조정 및 통합	의견이나 이해관계의 충돌 상황에서 상호 존중의 자세와 합리적 절차를 통해 협력할 수 있는 방안을 도출하는 능력
자아성찰 역량	있는 그대로의 자신을 살피고 돌아봄으로 생각과 행동의 건강함을 지향하고 이를 실천하는 능력	자존감	자신의 모습을 있는 그대로 인식하고, 능력과 태도, 미래의 가능성에 대해 긍정함
		자기조절 및 관리	어려운 상황에서도 자신의 원칙과 방향을 명확히 하고, 생각과 행동을 적절하게 유지하는 능력
		자기미래 설계	삶에 대한 이상과 이를 실현하기 위한 구체적인 방안과 계획을 수립하고 이를 실천하는 능력
		윤리의식	다른 사람과 사회에서 수용가능한 도덕적 원칙을 수립하고, 이를 준수하려는 태도
지식탐구 역량	현상에 대한 바른 인식과 합리적, 비판적 사고과정을 통해 새로운 지식을 탐구하는 능력	분석적 사고	현상과 자료의 의미를 과학적, 합리적 방법으로 해석하고, 요소들 간의 관계를 파악하여 의미를 추론하는 능력
		비판적 사고	주어진 현실과 설명에 대해 다른 관점에서 주장의 타당성과 근거의 명확성을 검토하는 능력

2. 금강대 인재육성 방향 | 핵심역량

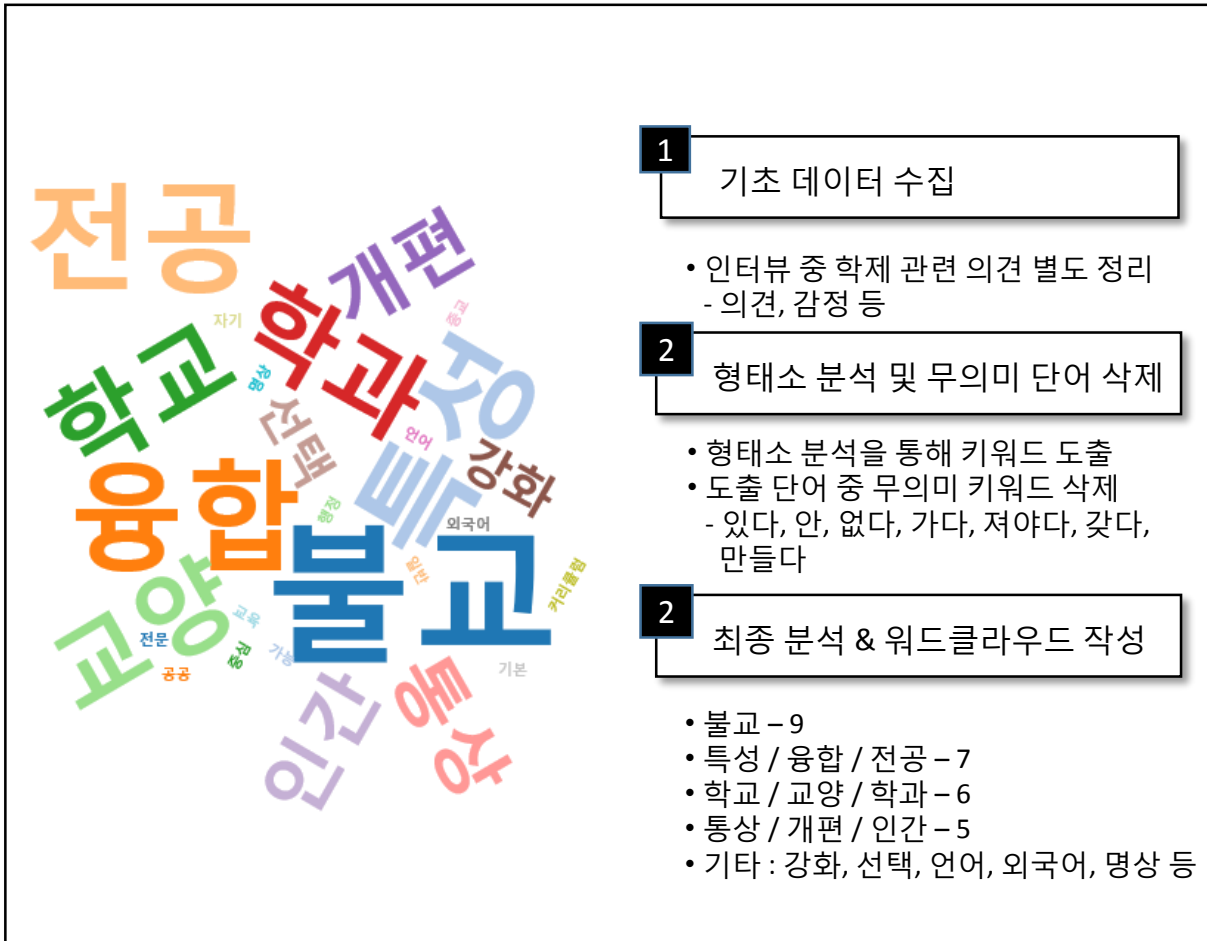
I. 학제 개편

도출된 금강대 인재상의 내용 분석을 통해 금강대 교육을 통해 배출된 인재가 가져야 할 구체적인 행동, 지식 관련 요소(역량요소)를 도출함

역량군	의미	세부 역량	정의
지식탐구 역량	현상에 대한 바른 인식과 합리적, 비판적 사고과정을 통해 새로운 지식을 탐구하는 능력	정보기술 활용	정보기술 변화의 흐름을 이해하고, 자신의 영역에서 정보기술을 활용하여 새로운 가치를 만들어 낼 수 있는 능력
		전공별 심화지식	전공별 핵심 지식과 기술에 대한 이해를 바탕으로 해당 분야의 문제를 해결할 수 있는 능력
창의융합 역량	기존의 사고방식에 머무르지 않고 다양한 생각과 경험을 토대로 새로운 대안을 제시하는 능력	문제해결	현재의 방식에서 개선이 필요한 문제를 인식하고 합리적인 대안을 제시하는 능력
		창의적 사고	기존의 방식과 다른 접근방식, 관점을 토대로 새로운 방법과 관점을 제시할 수 있는 능력
		혁신추구	더 좋은 미래를 설정하고 이를 달성하기 위해 자발적으로 새로운 도전을 시도하는 태도
		예술적 감수성	문화와 예술의 가치를 이해하고 향유할 수 있으며, 예술과 아름다움에 대한 이해를 토대로 새로운 접근을 시도하려는 태도
글로벌 리더십 역량	타 문화와 삶의 방식에 대한 유연함을 바탕으로 글로벌 환경에서 대응할 수 있는 능력	리더십	타인에게 긍정적인 영향을 미침으로 함께 가치 있는 일에 몰입하도록 하는 능력
		외국어 능력	외국어를 활용하여 타 문화권의 사람들과 생각을 공유할 수 있는 능력
		다양성 존중	나와 다른 문화, 가치관의 사람들과의 관계에서 차이를 인정하고 공존할 수 있는 능력
		나눔	자신의 능력을 개인의 이익만이 아니라 사회적으로 가치있는 일에 제공하여 함께 행복한 사회를 만들어 가려는 태도

학제에 대한 교수들의 의견에는 '불교', '특성화'와 같은 단어가 많이 제시되었으나, '전공'과 '융합', '학과' 라는 다소 상반된 관점의 주장들도 다수 제기되고 있어 일관된 흐름을 발견하기는 어려웠음

학제 관련 인터뷰 분석(교수)



Key Findings

• '불교', '특성' 등 학교 정체성에 기반한 특성화에 관심

- '불교', '특성화', '종교' 등 종립대학 특성을 반영한 학제 설계에 대해 대체로 일치
- '인간', '명상' 등 불교적 특성이 반영된 단어의 제시도 높음

• 학제 설계 형태에 대해서는 일치된 의견 확인 어려움

- 특성화에 대해서는 대체로 동의
- '학과' 중심 혹은 '융합' 추구 등 전공영역별 경계 설정에 대해 일치된 의견을 찾기는 어려웠음

• '특성화', '생존', '강화', '선택' 등 학교 경쟁력 확보를 위한 노력에 다수 의견 나타남

학제 관련 인터뷰 분석(학생)

• 행정학, 종무행정 등 실용적, 실무적 학제에 대한 기대 표현

- **종립대학임을 인지하고 있으나**
학생 입장에서 보다 실무적인
지식 습득을 기대
- **전공전문성 / 경쟁력 등을**
요청한 사례 다수

• 학업 설계를 위한 명확한 '트랙' 제시에 대한 요구도 컸음

- 4년간의 학업을 통해 어떻게 성장할 수 있는지에 대한 경로, 트랙 제시에 대한 요구
- 다수 전공의 제시보다 선택과 집중을 통한 명확한 방향성 제시를 기대

1

기초 데이터 수집

- 인터뷰 중 학제 관련 의견 별도 정리
 - 의견, 감정 등

2

형태소 분석 및 무의미 단어 삭제

- 형태소 분석을 통해 키워드 도출
- 도출 단어 중 무의미 키워드 삭제
 - 많다, 생겨야다, 있다, 좋다, 같다
 - 배우다

2

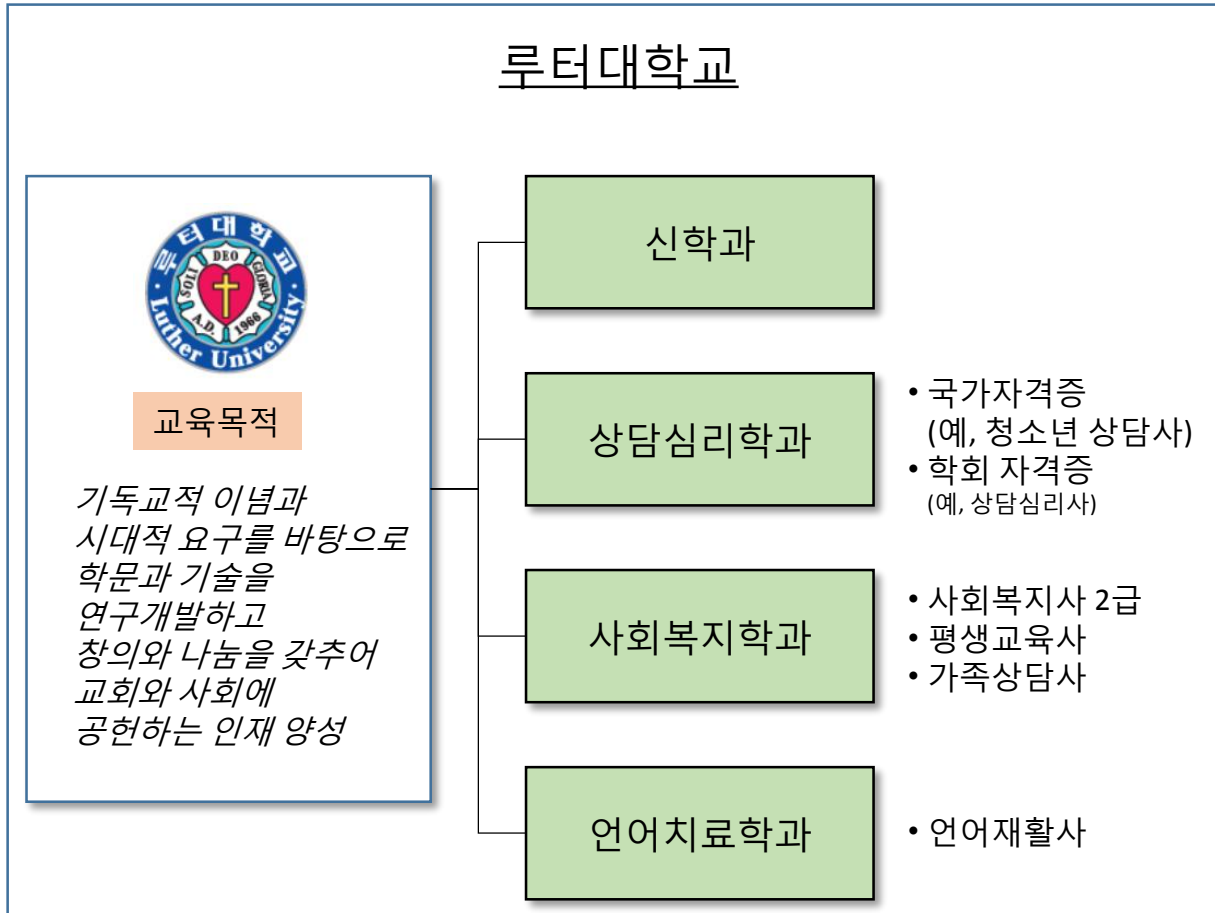
최종 분석 & 워드클라우드 작성

- 트랙 / 통상 / 행정 - 4
- 전공 - 3
- 응용 / 종무 / 언어 - 2

3. 학제 개편 검토사항 | 타 대학 사례

I. 학제 개편

종교법인이자 학교 규모에 있어 유사한 루터대의 경우 학교 정체성과 관련된 [신학] 및 종교적 인성과 연관성이 높은 [사회복지], [언어치료], [상담] 분야의 학과를 중심으로 학제가 편성되어 있음



Key Findings

- **학과 중심 학제**
 - 개별 전공을 학부단위로 묶지 않고 학과 중심의 학제로 구성하여 각 학과의 독립성과 책임성 강화
- **종교적 기반과 이와 연관성이 높은 전공 중심의 학제**
 - 신학 및 사회적 봉사와의 연관성이 높은 전공 중심의 학제 구성
 - 학교가 지향하는 정체성이 명확하게 드러남


3. 학제 개편 검토사항 | 타 대학 사례

I. 학제 개편

종교법인이자 학교 규모에 있어 유사한 꽃동네대의 경우 학교 정체성과 직접 관련된 신학 관련 학과는 없지만 종교적 인성을 바탕으로 한 인간존중 및 복지 구현에 연관성이 높은 [사회복지], [복지심리], [복지행정]를 하나의 학부로, [간호학] 하나의 학과로 학제가 편성되어 있음

Key Findings

꽃동네대학교



교육목적

카톨릭 이념과
꽃동네 정신을 기초로
믿음·소망·사랑을 실천하고
인간존중 사상을 실현하며
인류복지 구현에 공헌하는
인재양성

사회복지·
상담심리학부

- 복수전공 필수

사회복지학 전공

- 사회복지사 2급
- 학회 자격증
(예, 학교사회복지사)

복지심리학 전공

- 사회복지사 2급
- 국가자격증
(예, 상담심리지도사)
- 학회 자격증
(예, 임상심리사)

복지행정학 전공

- 사회복지사 2급

간호학과

- 간호사

• 1개 학부와 1개학과 병행

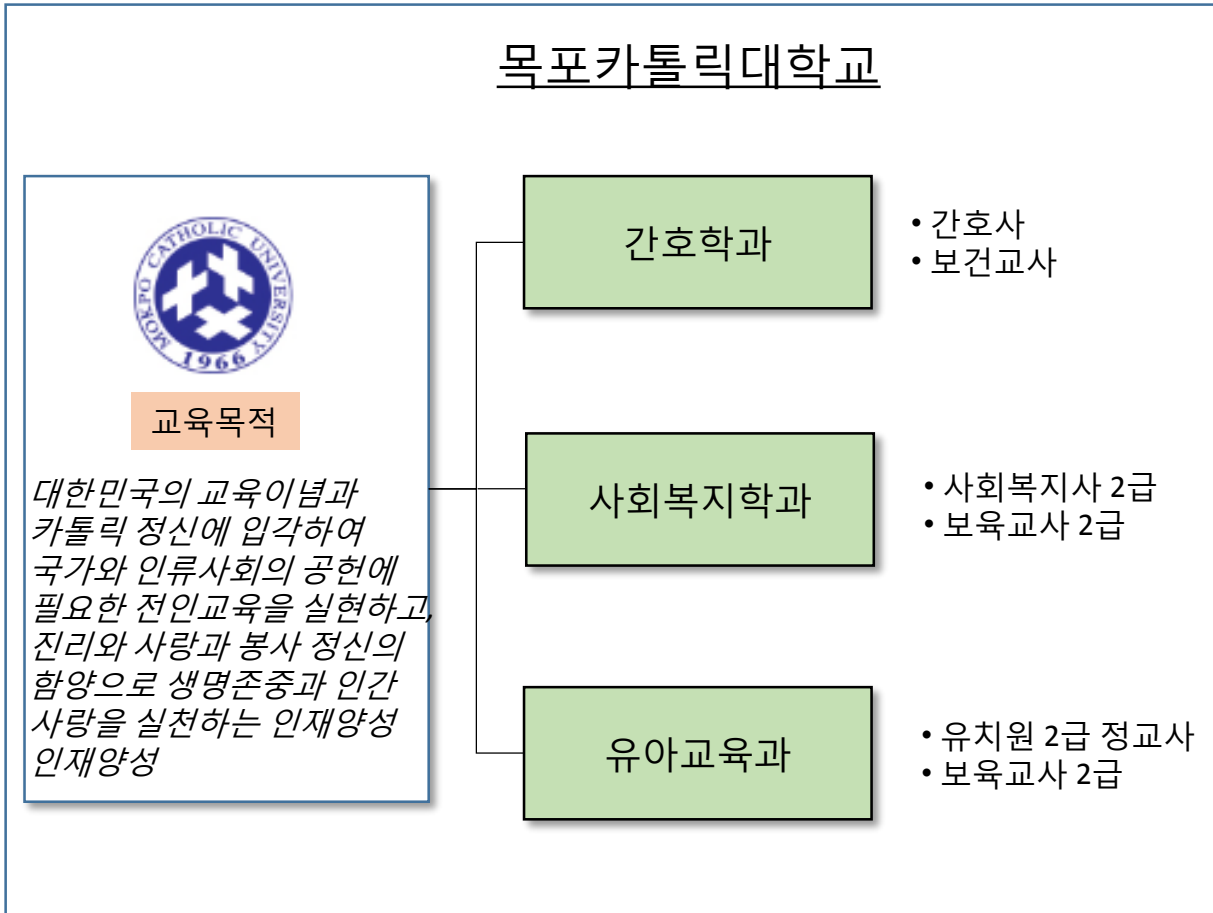
- 사회복지·상담심리학부에서는 복수전공제를 의무로 실시하여 사회복지사 자격증을 반드시 취득하고, 사회복지전공을 바탕으로 복지심리, 복지행정을 전공하여 진로선택의 폭 확대
- 간호학과는 학과의 독립성 강화

• 종교적 기반과 이와 연관성이 높은 전공 중심의 학제

- 인간존중, 봉사 등 종교적 가치 지향이 드러나는 전공 중심
- 학교가 지향하는 정체성이 명확하게 드러남

3. 학제 개편 검토사항 | 타 대학 사례

종교법인이자 학교 규모에 있어 유사한 목포카톨릭대의 경우 학교 정체성과 직접 관련된 신학관련 학과는 없지만 종교적 인성과 봉사와 연관성이 높은 [간호], [사회복지], [유아교육] 분야의 학과를 중심으로 학제가 편성되어 있음



Key Findings

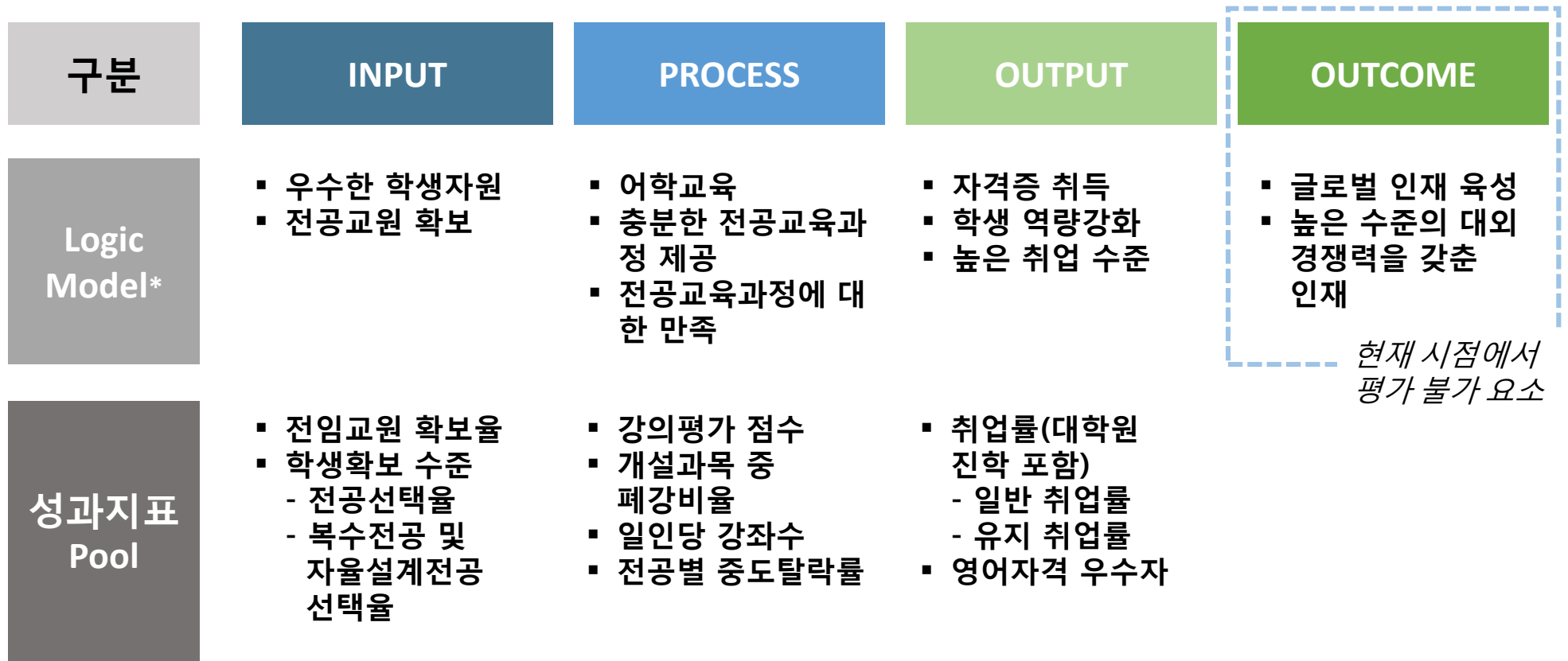
- **학과 중심 학제**
 - 개별 전공을 학부단위로 묶지 않고 학과 중심의 학제로 구성하여 각 학과의 독립성과 책임성 강화
- **종교적 기반과 이와 연관성이 높은 전공 중심의 학제**
 - 인류사회 공헌 및 사회봉사와 연관성이 높은 전공 중심의 학제 구성
 - 학교가 지향하는 정체성이 명확하게 드러남

3. 학제 개편 검토사항 | 전공 경쟁력

I. 학제 개편

전공 경쟁력 평가를 위해 대학 교육의 투입-과정-산출에 대한 Logic Model을 설계하고, 이를 토대로 현재 시점 전공별 경쟁력을 평가하기 위한 평가요소 및 세부 지표를 산출함

전공경쟁력 평가 모델 설계



*Logic Model은 정책이나 교육활동 등 프로그램의 의도가 활동을 통해 성과로 이어지는 논리적인 연결관계를 도식적으로 표현한 것으로 (Rossi, Lipsey & Freeman, 2004) Logic Model을 활용하여 대학교육활동에 대한 평가 요소 및 세부 지표를 개발할 수 있음 (박종렬, 2004)

3. 학제 개편 검토사항 | 전공 경쟁력

I. 학제 개편

평가지표별 세부 내용은 아래와 같이 정의함

전공경쟁력 평가 지표 정의

INPUT	전임교원 확보율		▪ 해당 전공의 전임 교원수 / 해당 전공의 재학생 수	
	전공선택율		▪ 해당 전공 선택학생수 / 2학년 전체 재학생 수	
	제2전공선택율		▪ 해당 전공 선택학생수 / 복수전공· 자율설계전공 신청 학생수	
PROCESS	강의평가 점수		▪ 해당 전공 교과목에 대한 강의평가 점수 평균	
	폐강 비율		▪ 폐강 강좌수 / 해당 전공 학기당 개설과목수	
	일인당 강좌수		▪ 해당 전공 학기별 개설된 전공교과목 수 / 해당 전공의 재학생수	
	전공별 중도탈락률		▪ 해당 전공별 중도탈락자수 / 해당 전공 재적학생수	
OUTPUT	취업률 (진학포함)	일반	▪ 해당 전공의 취업자수 / 해당 전공의 졸업생 수	
		유지	▪ 해당 전공의 1년 이상 유지 취업자수 / 해당 전공의 졸업생 수	
	영어자격 우수취득자비율		▪ 해당전공 영어자격시험 기준점수 110%이상취득자수/해당전공재학생수	
영어자격 우수취득기준		영어관련전공	TOEIC 880 / TOEFL PBT 605 , CBT 234 , iBT 86 / TEPS 695	} 졸업요건점 110%수
		영어이외전공	TOEIC 660 / TOEFL PBT 550 , CBT 190 , iBT 67 / TEPS 528	

I. 학제 개편

평가지표별 가중치 설계 방법

kpc 한국생산성본부

3. 학제 개편 검토사항 | 전공 경쟁력

I. 학제 개편

Logic Model을 통해 도출된 평가 지표에 대해 컨설팅팀 내부 의견에 따라 상대적 가중치를 설정하였으며, 이를 토대로 현재 운영되고 있는 6개 전공에 대한 전공별 대내 경쟁력 수준을 분석함

평가지표설계 및 분석방법

• 대내경쟁력 평가항목 설계

평가 지표 및 평가용 자료 확보 기준	평가항목명	가중치	해당년도
	전임교원 확보율	0.1	19
	전공선택율	0.15	17 / 18
	제2전공선택율	0.1	16 / 17 / 18
	강의평가 점수	0.1	16 / 17 / 18
	폐강 비율	0.1	16 / 17 / 18
	일인당 강좌수	0.05	17 / 18
	중도탈락률	0.1	17 / 18
	일반 취업률	0.15	17 / 18
	유지 취업률	0.05	17 / 18
	영어자격 우수자	0.1	19

• 평가 대상 및 분석방법

분석 방법	<ul style="list-style-type: none"> ▪ 최근 3년 가중평균(2:3:5), 최근 2년 가중평균(4:6) ▪ 각 항목당 가중치 부여 ▪ 자료출처 : 대학 제공자료(교무지원팀, 취업지원팀) 	
점수 계산	<ul style="list-style-type: none"> ▪ 환산점수는 성취의 상대적 수준을 정교하게 비교하기 위하여 원점수 분포를 평균 50점, 표준편차 10점으로 하는 T점수로 계산함 	
비교 전공	불교학전공	사회복지학 전공
	응용불교학전공	행정학 전공
	IT경영학 전공	글로벌지역통상학전공

6개 전공으로 구분

3. 학제 개편 검토사항 | 전공 경쟁력

전공별 대내 경쟁력 평가 결과 [행정학 전공]만이 전체 평균에서 표준편차 이상의 차별적 경쟁력을 보유한 것으로 나타났으며, [사회복지학]이 이에 조금 미치지 못하는 수준으로 평가되었음

전공별 경쟁력 평가 결과

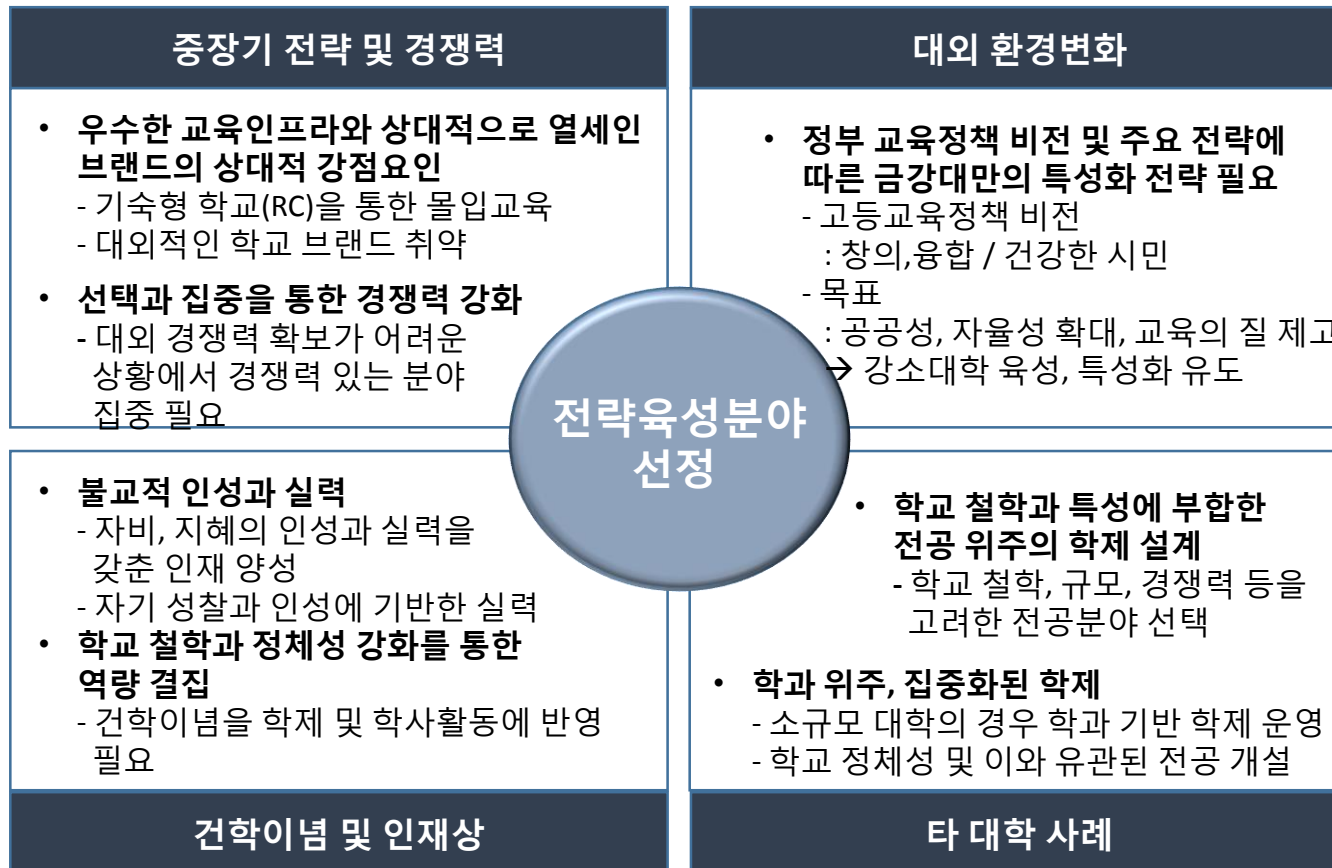
전공 경쟁력 (취업률 포함)			전공 경쟁력 (취업률 미포함)		
순위 (취업률 포함)	전공명	평가점수	순위 (취업률제외)	전공명	평가점수
1	행정학전공	54.5	1	행정학전공	39.2
2	사회복지학전공	50.0	2	사회복지학전공	36.7
3	글로벌지역통상학전공	49.7	3	IT경영학전공	36.3
4	(회계전공)	38.7	4	응용불교학전공	36.2
5	응용불교학전공	29.6	5	글로벌지역통상학전공	34.9
6	IT경영학전공	29.4	6	불교학전공	34.6
7	불교학전공	28.3	7	(회계전공)	27.1

M=40.03, sd=11.28

M=35, sd=3.79

*회계 전공은 조사기간 중 관련 전공학생이 있어 초기 조사대상 전공에는 해당하지 않으나 경쟁력 평가 전공으로 반영하였음

금강대 보유 경쟁력 및 외부 환경변화, 지향하는 대학 철학 등을 고려하여 전략분야 검토 원칙을 수립



학제개편 원칙

건학이념, 교육철학의 구현

- 종립대학으로서 명확한 지향 제시
- 건학이념에서 드러난 인재육성의 의지 구현
- 불교적 심성과 연관성이 높은 전공

집중화, 단순화

- 다양한 전공영역의 나열 지양
- 학교 정체성, 전략을 구현하기 위해 전공영역을 단순화, 집중화
- 가급적 3개 이하의 전공영역 한정

미래 경쟁력 확보 가능성

- 상대적으로 취약한 대학 브랜드 극복 방안 필요
 - 개인역량 및 영역 선정을 통한 극복

기존 학제와의 연속성을 통한 혼란 최소화

- 새로운 분야의 개척보다 연속성을 통한 안정적 혁신 추진

4. 학제 개편 방향 | 전략 육성분야 검토

I. 학제 개편

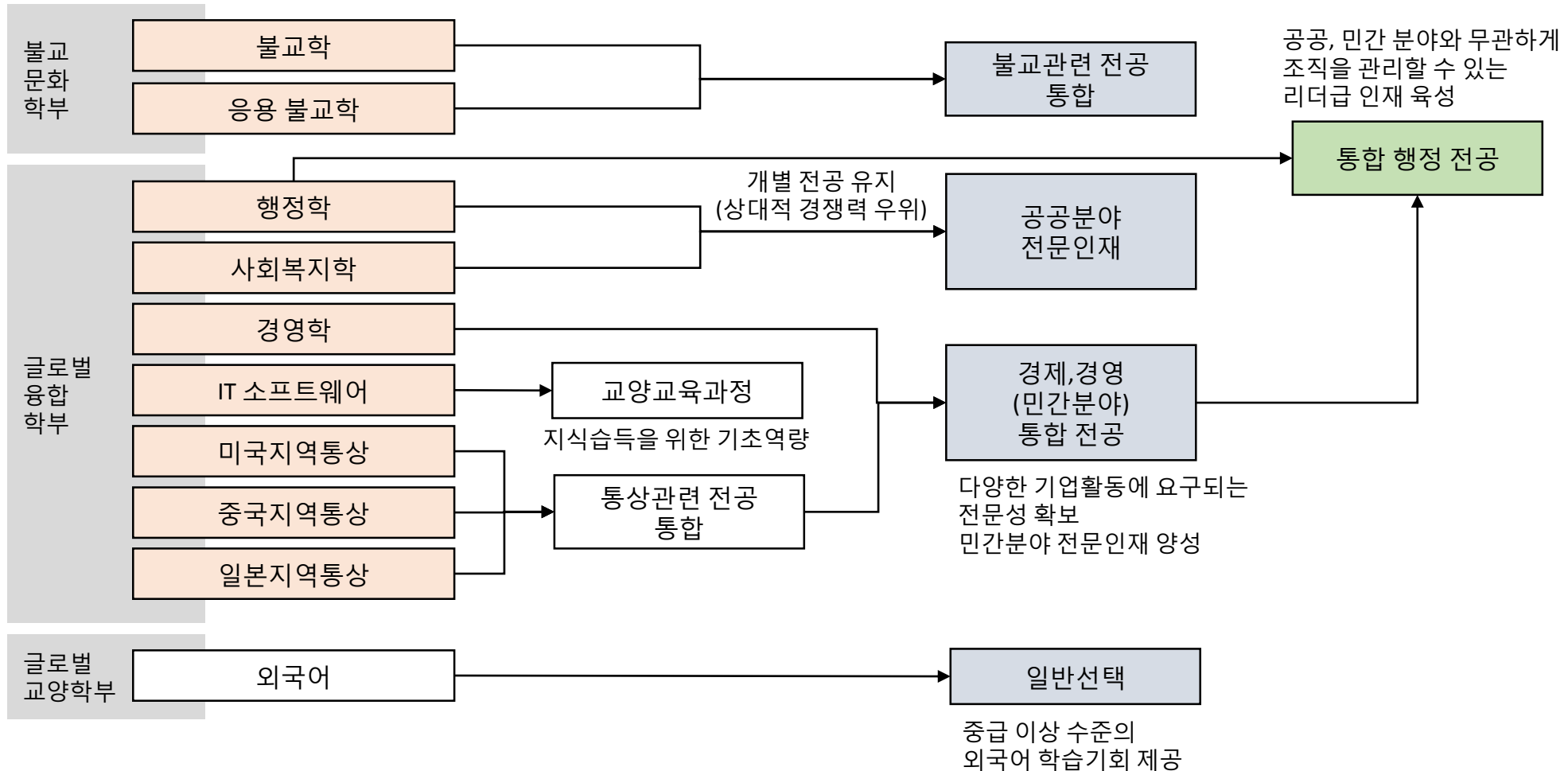
학제개편 원칙 및 전공별 경쟁력 평가 결과를 토대로 금강대 전략에 부합한 전략육성분야를 검토함

	중장기 전략, 교육철학 연계성	전공 경쟁력 수준	전략육성분야 검토 결과
불교	<ul style="list-style-type: none"> • 건학이념 및 학교 정체성과 높은 연관성 • 천태학 등 불교학 내에서의 차별 	<ul style="list-style-type: none"> • 교원 확보는 우수하나, 전반 경쟁력은 취약 	<ul style="list-style-type: none"> • 종립대학으로서 학교 정체성 및 철학의 유지 측면에서 지속 • 단, 전공 분리로 인한 특성화가 현실적으로 어렵고, 집중화 전략 실현을 위해 단일 전공으로 통합 검토 • 현재 수준에서 상대적 경쟁력 우위 전공 • 현재의 약점을 보완함으로써 장기적인 경쟁력 확보 • 현재 전공체제를 유지하되, 고시, 자격증 취득 등 분명한 교육성과를 지향하도록 함 • 상대적으로 취약한 경쟁력 수준으로 역량강화를 위해 민간분야 진출이라는 공통점에 기반한 역량 결집 필요
응용불교	<ul style="list-style-type: none"> • 건학이념, 정체성과 높은 연관 	<ul style="list-style-type: none"> • 불교학에 비해 상대적으로 높은 경쟁력 • 금강대만의 차별성 확보 어려움 	
행정	<ul style="list-style-type: none"> • 국가, 사회에 봉사 및 리더급 인재육성에 대한 비전에 연계 • 종립대학 특성이 명확하지는 않음 	<ul style="list-style-type: none"> • 대내 경쟁력이 가장 우수 • 전공교수 미확보 극복 필요 	
사회복지	<ul style="list-style-type: none"> • 종립대학 특징을 고려할 때 사회적 가치 중심의 전공특성으로 학교 철학과의 연관성이 높게 평가됨 	<ul style="list-style-type: none"> • 절대적 우위에는 미흡하나 상대적으로 높은 경쟁력 보유 	
IT경영	<ul style="list-style-type: none"> • IT/경영의 2개 전공이 결합되어 집중화 전략과의 불일치 염려 • 학교 특성과의 연계성 강화 필요 	<ul style="list-style-type: none"> • 자체 경쟁력은 평균 이상이나 취업률 저조 등 교육에 의한 사회적 가치 달성에 미흡 	
글로벌 지역통상	<ul style="list-style-type: none"> • 지역세분 전공은 집중화 면에서 재검토 필요 • 학교 특성과의 연계성 강화 필요 	<ul style="list-style-type: none"> • 취업률 포함 경쟁력은 상대적으로 높음 • 단, 전공 자체의 경쟁력이 미흡 	

4. 학제 개편 방향 | 전략 육성분야 검토

I. 학제 개편

도출된 전략육성분야 검토결과를 토대로 현행 전공체계에서 전략적으로 육성할 수 있는 다양한 전략 육성분야를 도출함



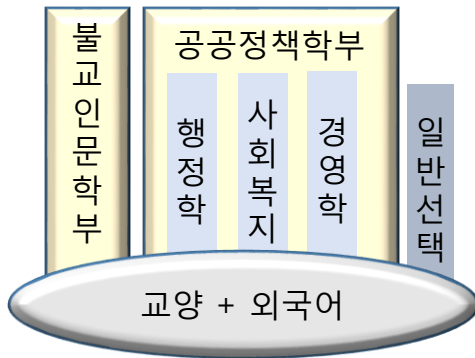
4. 학제 개편 방향 | 학제개편 후보안

I. 학제 개편

내외부 환경변화를 고려할 때 다음과 같은 학제 개편안을 고려할 수 있으며, 이에 대한 장단점은 다음과 같이 제시할 수 있음

불교 기반 공공분야 전문인재 양성

학교 정체성과 관련된 불교학부와 상대적으로 경쟁력을 갖춘 공공분야 전문인력 양성을 특화
- 2개 학부 3개 전공트랙



장점

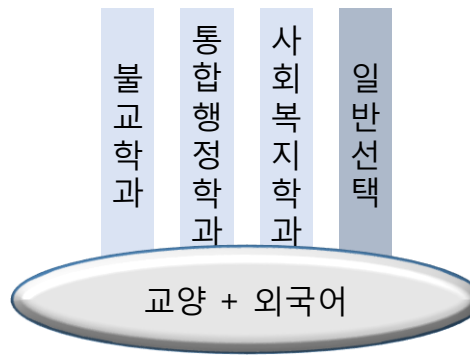
- 공공분야 특성화
- 기존 학제의 프레임을 크게 흔들지 않는 범위에서 정리

단점

- [공공분야]특화는 자칫 학교를 보수적이고 안정지향적인 이미지로 고착화할 수 있음

학과 기반 체제

학과 기반 학제를 통해 개별분야 전문성 강화에 초점
- 3개 학과 + 1개 일반선택(어학)
- 경영,경제는 행정학에 포함



장점

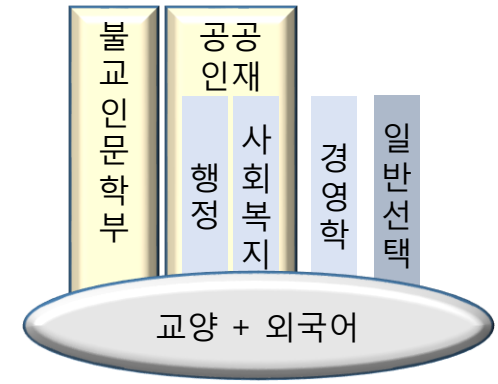
- 기존 전공영역별 정체성 강화
- 학과별 책임있는 교육활동 요구

단점

- 융합 등 현재 정책 대응 및 금강대 전략방향과 일치성 부족
- 부실화 학과 발생 위험 커짐

공공 및 민간 영역 구분 체제

특성화 방향을 공공 및 글로벌 영역으로 제시하여 학부 설계
- 2개 학부, 4개 전공트랙



장점

- 공공 및 글로벌 영역으로 학교방향 설정
- 보다 구체적인 교육 로드맵 제시

단점

- 장기적인 관점에서 경영학 분야 취약점이 더욱 심화될 우려 있음